

CONVIVIALITÉ

CLUB LIEU DE VIE

SOUTIEN

GUIDE NUMÉRIQUE



ENTRAIDE



NOËL LE GRAET

Président de la Fédération Française de Football

« **bâtir, ensemble, un football encore plus dynamique, exemplaire, ouvert, autour du renforcement de l'engagement de toutes les familles dans le football** »

Dans le cadre de son plan d'actions stratégiques « Performances 2024 », la FFF est engagée dans l'accompagnement, la structuration et le développement du football amateur, notamment dans le cadre d'une stratégie de Responsabilité Sociétale. Ce plan traduit notre volonté forte de bâtir, ensemble, un football encore plus dynamique, exemplaire, ouvert, autour du renforcement de l'engagement de toutes les familles dans le football : joueurs, licenciés, bénévoles, éducateurs. Et qui mieux que le club, ce lieu de pratique, de socialisation et d'éducation qui rassemble toutes les générations, toutes les origines, pour l'incarner ?

Le projet « Club Lieu de Vie » de la FFF vise ainsi à développer l'activité de votre club avant ou après l'activité sportive. Il permet de renforcer le sentiment d'appartenance de vos licencié(e)s à votre club et leur engagement dans votre projet associatif. Fort d'un lancement réussi lors de la saison 2019/2020, ce dispositif compte aujourd'hui plus de 300 clubs impliqués sur l'ensemble du territoire. Dans la continuité, ce programme est déployé cette saison auprès de 200 nouveaux clubs volontaires.

Ce guide réalisé par la Ligue de Football Amateur que nous mettons à votre disposition rassemble tout ce qu'il faut savoir sur le projet « Club lieu de vie » :

- Fiches méthodologiques, pratiques, liens utiles...
- Des actions phares et structurantes à mettre en place, à l'image du programme de soutien scolaire « Puissance Foot », qui permet aux jeunes licenciés, avant l'entraînement, de pouvoir faire leurs devoirs au sein du club
- Des actions évènementielles pour, tout au long de la saison, faire venir régulièrement au club les licenciés et leur famille.

Cette saison 2022/2023 est d'ores et déjà marquée par la Coupe du Monde qui se tiendra en novembre et décembre prochain. Cet évènement planétaire constitue une opportunité idéale pour rassembler l'ensemble des acteurs du club autour de l'Equipe de France et à travers des actions dédiées. Un « Club Lieu de Vie » a donc toute la légitimité pour s'appuyer sur la Coupe du Monde afin de promouvoir le vivre-ensemble et le lien social auprès de ses licenciés.

Merci à vous

SOMMAIRE

	Edito du Président Le Graët	2
	Introduction	4
	a) Prolongement du projet club	5
	b) Se former pour être acteur de son club	7
	c) Les engagements d'un Club Lieu de Vie	9
	d) WorkPlace - Le partage au cœur du Club Lieu de Vie	10
	e) #MARQUERDEMAIN grâce au football	11
1	Le club-house, un lieu de vie à animer	12
	a) Le club-house un lieu à animer	13
	b) Le club-house, un lieu éco-responsable	19
2	Proposer de nouvelles actions structurantes pour la vie de votre club	21
	a) Fiers d'être bleus	22
	b) Le Programme Educatif Fédéral socle du projet Educatif	27
	c) Mise en place de puissance foot	28
	d) Sensibilisation à l'arbitrage	30
	e) Créer ou développer une section loisir	32
	f) Construire une borne d'échanges pour vos livres	34
	g) Lancer un potager pédagogique au sein de votre club	35
3	Organiser des événements pour tous vos licenciés	36
	a) Mettre en place une journée interfamiliale	37
	b) Valoriser le bénévolat au sein du club	39
	c) Organisation d'un tournoi de eFoot	41
	d) Organisation d'un stage hybride foot/eFoot	43
	e) Dynamiser vos matchs par des protocoles	45
	f) Organiser une action au sein de votre club autour du téléthon	47
	g) Imaginer des animations quand le terrain n'est pas praticable	49
	h) Organiser une bourse aux vêtements au sein de votre club	51
	i) Organiser l'anniversaire de vos licenciés au club	52
	j) Organiser Noël dans votre club	53

INTRODUCTION

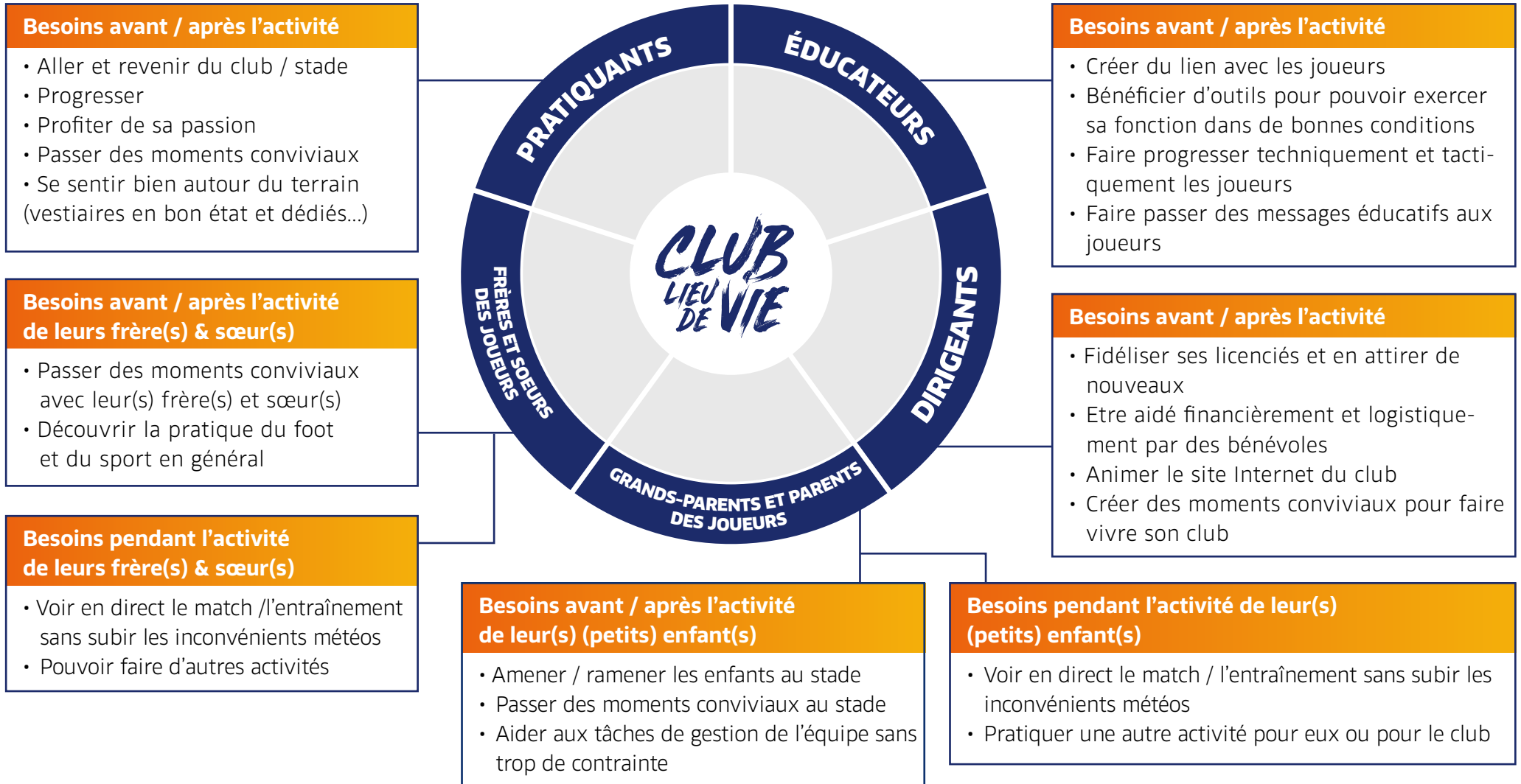


CLUB
LIEU
DE VIE

a)

CLUB LIEU DE VIE : UN PROLONGEMENT DU PROJET CLUB

Un club regroupe des populations aux besoins différents. «Club lieu de vie» vise à créer du lien entre tous ces acteurs. C'est une volonté qui doit s'inscrire dans votre projet club.



[RETOUR AU SOMMAIRE](#)

a)

CLUB LIEU DE VIE : UN PROLONGEMENT DU PROJET CLUB

« Club lieu de vie » est un projet pour faire de votre club un lieu d'échange entre l'ensemble des acteurs. Cette opération vise à dynamiser l'activité de votre club. De la même manière que le programme éducatif fédéral, « Club lieu de vie » permet à votre club de proposer plus qu'une offre uniquement centrée sur le sportif.

LE SCHÉMA DIRECTEUR DU CLUB LIEU DE VIE

Actions spécifiques au club

Actions spécifiques sur les 2 briques

Le Club Lieu de Vie constitue un foyer convivial ouvert à tous avant, pendant et après l'activité

Actions essentielles du « Club Lieu de Vie »

2

Organiser des événements

1

Proposer des actions structurantes

Le « projet club »

Ambition

- Sportive
- Economique
- Sociale
- Humaine

Contexte

- Situation géographique
- Contexte sociodémographique
- Histoire

Identité

- Infrastructures
- Encadrement
- Types de pratiques, performance

RETOUR AU SOMMAIRE

b) SE FORMER POUR ÊTRE ACTEUR DE SON CLUB

LE PFFD EST UN PROGRAMME DE DÉVELOPPEMENT

Le Parcours Fédéral de Formation des Dirigeants (PFFD) est géré par l'Institut Régional de Formation du Football de votre Ligue. Les objectifs de ces formations sont simples :

- ▶ Répondre aux enjeux de structuration et d'encadrement des clubs de demain.
- ▶ Assurer une uniformité des formations sur tous les territoires.
- ▶ Recruter de nouveaux dirigeants et fidéliser ceux en place.

DES CONTENUS COMPLETS ET UTILES POUR VOTRE CLUB

Le PFFD, c'est le moyen de faire monter en compétences vos bénévoles, les fidéliser et même en recruter des nouveaux. De nombreuses actions présentées dans ce guide ont la particularité d'être approfondies dans l'un des modules enseignés.



[RETOUR AU SOMMAIRE](#)

b)

SE FORMER POUR ÊTRE ACTEUR DE SON CLUB

PRÉSENTATION DU CONTENU DES FORMATIONS

CONNAISSANCES DE L'ASSOCIATION

3 MODULES

Redécouvrir le cadre associatif du football

Maîtriser l'environnement de l'association

Appréhender les responsabilités de l'association et de son dirigeant

FONCTION EMPLOYEUR

2 MODULES

Recruter un salarié et financer l'emploi

Accompagner le salarié et développer l'emploi

GESTION DE CLUB, GESTION DE PROJET

5 MODULES

Mobiliser et animer une équipe au service d'un projet

Découvrir la méthodologie de projet

Construire et promouvoir un projet

Accompagner une équipe de football U6 à U11

Développer la responsabilité sociétale de son club

■ Modules appropriés à la mise en place du projet Club Lieu de Vie

GESTION ET RESSOURCES FINANCIÈRES

2 MODULES

S'approprier les clés de la gestion financière

Optimiser les ressources financières de son club

COMMUNICATION

4 MODULES

Préparer et animer une réunion

Développer son aisance à l'oral

Réagir face à un conflit

Communiquer à l'aide des réseaux sociaux

RESSOURCES

Rendez-vous sur le site internet de votre Ligue pour récupérer un maximum d'informations sur les formations qui vous intéressent !

DES BONS DE FORMATIONS DE 25 EUROS PEUVENT ÊTRE UTILISÉS POUR CHACUN DES MODULES ! RAPPROCHEZ-VOUS DE VOTRE LIGUE POUR CONNAÎTRE LE VOLUME DE BONS AUTORISÉS !

[RETOUR AU SOMMAIRE](#)

c)

LES ENGAGEMENTS D'UN CLUB LIEU DE VIE

UN CLUB ENGAGE DANS LE VIVRE ENSEMBLE

Un Club Lieu de Vie est un club qui partage cette philosophie de partage et de « Vivre ensemble ». Qu'ils soient seulement candidat ou sélectionné par son territoire, le club s'engage à mettre en place les actions de ce guide afin de faire de son club un lieu de vie et de partage.

LES ENGAGEMENTS DES CLUBS SELECTIONNES

Après avoir fait acte de candidature, les clubs sont sélectionnés par leur territoire. Lorsqu'un club entre dans la promotion du dispositif, il s'engage à :

- ▶ Participer à une réunion d'informations et d'échanges sur le dispositif
- ▶ Publier des actions mises en place sur l'outil collaboratif (lien vers la page 10) les actions mises en place.
- ▶ Participer à minima à une table ronde organisée en cours de saison
- ▶ Envoyer en fin de saison d'un fichier récapitulatif des actions menées

→ Si les clubs sélectionnés ne respectent pas ces engagements, la FFF pourra les retirer du dispositif à l'issue de la saison.



[RETOUR AU SOMMAIRE](#)

d) WORKPLACE – LE PARTAGE AU CŒUR DE CLUB LIEU DE VIE

UNE PLATEFORME INTERACTIVE PERMETTANT AUX CLUBS D'ÉCHANGER ENTRE EUX

L'un des éléments centraux du dispositif Club Lieu de Vie est la mise en valeur des actions structurantes menées par chaque club. De même, l'objectif est de créer un lien entre les membres de la communauté en leur permettant d'interagir les uns avec les autres.

Après une année de parenthèse sur la plateforme BeSport, la communauté « Club Lieu de Vie » revient sur WorkPlace, un outil loué pour son intuitivité, son interface et sa prise en main facile. De plus, WorkPlace favorise le partage de contenus entre les différents clubs sur la plateforme, avec la possibilité de publier des photos, des vidéos mais aussi d'autres formes de fichiers (sondage, fichiers Word, PowerPoint, etc...).

C'est par le biais de WorkPlace que la FFF, les Ligues et les Districts partagent différentes informations relatives à Club Lieu de Vie, des appels à projets mais aussi des invitations à des événements (réunions de rentrée, critériums, etc...).

En somme, cet outil permet de donner de la visibilité aux clubs et à leur activité, tout en favorisant la mise en relation entre les clubs eux-mêmes et avec les instances.

L'ÉCHANGE AU CŒUR DU DISPOSITIF

Tout au long de la saison, les clubs lieu seront conviés à des tables rondes et autres événements permettant le partage autour des thématiques sociétales liées à Club Lieu de Vie.

Ces moments de partage représentent une véritable chance pour la FFF afin de faire évoluer l'accompagnement des clubs.



[RETOUR AU SOMMAIRE](#)

e)

#MARQUERDEMAIN GRÂCE AU FOOTBALL

#MARQUERDEMAIN, LE PROGRAMME DE RESPONSABILITÉ SOCIÉTALE DE LA FFF

Le football, acteur du changement ? C'est ce que pensent les femmes et les hommes qui travaillent, chaque jour, à la gestion et au développement du football français. Cette conviction forte est matérialisée dans le programme de responsabilité sociétale de la FFF. Ce programme repose sur cinq piliers qui font écho aux valeurs portées par la FFF (PRETS : Plaisir, Respect, Engagement, Tolérance, Solidarité) :

- ▶ L'inclusion et la cohésion
- ▶ La santé et le bien-être
- ▶ L'éducation et la formation
- ▶ L'efficacité énergétique
- ▶ La consommation et la production durables

Il se traduit par des actions concrètes à tous les niveaux de l'activité de la FFF, de son siège aux clubs amateurs, du CNF Clairefontaine à l'ensemble des matches et compétitions que la Fédération organise. Ce programme ambitieux et résolument tourné vers l'avenir incarne l'exigence que s'est fixée la FFF afin d'être performante économiquement, socialement, environnementalement, sur et en-dehors des terrains et ainsi transmettre un héritage positif aux générations d'aujourd'hui et de demain.

RÉDUIRE L'IMPACT DU FOOTBALL SUR L'ENVIRONNEMENT

Dans la continuité de cette volonté, la FFF a pour ambition d'accompagner les clubs dans la réduction de l'impact carbone de leur activité. Pour cela, la FFF met à la disposition de tous les clubs un guide qui recense les bonnes pratiques à adopter au sein de son club.

N'hésitez pas à télécharger le « Guide du Club Eco-Responsable » et à mettre en place une ou plusieurs actions qui sont en lien total avec le dispositif Club Lieu de Vie.

Vous pouvez aussi télécharger le poster des 11 actions d'un club éco-responsable que nous vous mettons à disposition ici.(lien à inclure)



Télécharger le Guide Éco-responsable



RETOUR AU SOMMAIRE

1

LE CLUB-HOUSE, UN LIEU DE VIE À ANIMER



CLUB
LIEU
DE VIE

a)

LE CLUB-HOUSE, UN LIEU DE VIE À ANIMER

LE LIEU DE VIE IDÉAL

Le club-house de votre club est un endroit stratégique. Lieu de fête des succès sportifs, lieu de convivialité avec les adversaires et officiels après les défaites, votre club-house doit permettre de répondre aux attentes de tous, licenciés, mais aussi visiteurs.

BESOINS

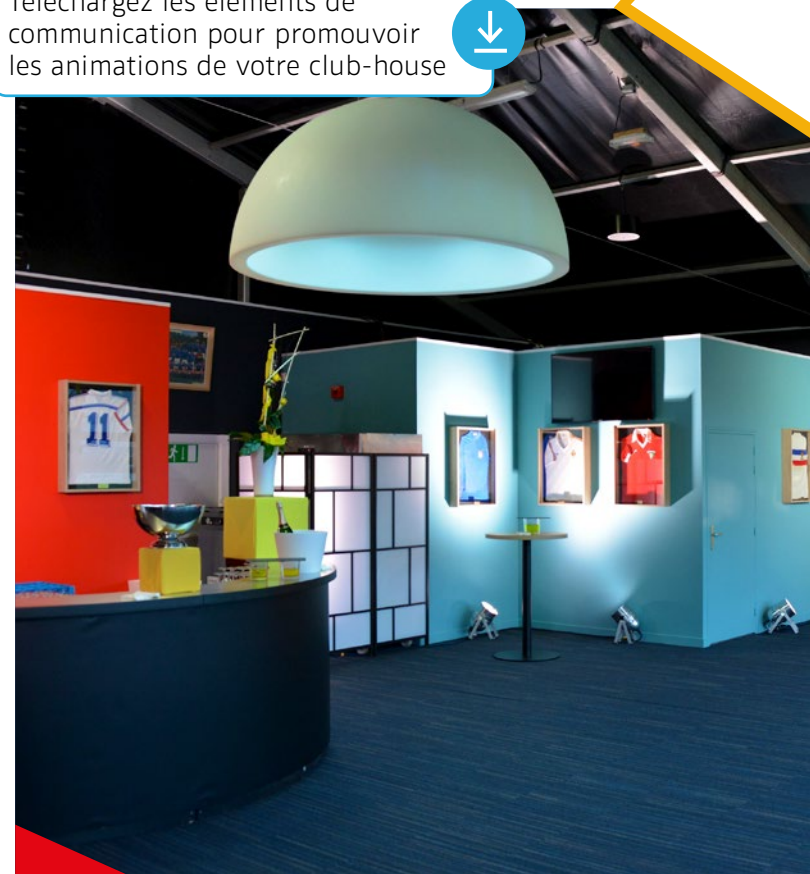
Votre club-house est unique et souvent historique. Il peut cependant connaître un nouvel élan grâce à quelques idées d'actions simples. Quelques bénévoles motivés et vous pouvez développer l'activité de votre lieu de vie !

LE B.A. - BA DE LA GESTION DU CLUB-HOUSE

Cet espace de convivialité doit faire l'objet d'une gestion bien définie qui s'articule autour de trois questions :

- ▶ **Quel est le rôle du club : Gestionnaire ? Co-gestionnaire ? Utilisateur ?**
- ▶ **Comment utiliser votre espace en fonction de l'activité du club ?**
- ▶ **Comment bien gérer la nourriture et les boissons ?**

Téléchargez les éléments de communication pour promouvoir les animations de votre club-house



[RETOUR AU SOMMAIRE](#)

a)

LE CLUB-HOUSE, UN LIEU DE VIE À ANIMER

LA GESTION DU CLUB-HOUSE

Votre club-house appartient à votre collectivité. Pour en profiter, il est très important que vous puissiez signer une convention d'utilisation avec le propriétaire de l'installation. Dans ce document, vous pourrez convenir de toutes les modalités de gestion du club-house et son utilisation au quotidien.

Certaines municipalités souhaitent garder un contrôle très important de la gestion du club-house, d'autres font confiance à l'association support pour l'aménager et l'utiliser à bon escient.

Cette convention d'utilisation permettra de poser les bases de cette gestion. Téléchargez le modèle de convention en [cliquant ici](#).

Le cas des club-houses en co-gestion

Vous partagez la gestion de votre club-house avec une autre association sportive ? Là aussi, la convention « tripartite » est un bon moyen de convenir du degré de gestion de chaque utilisateur. Pour cela, n'hésitez pas à adapter la convention proposée pour en faire une convention tripartite.

Il semble tout de même important que vous puissiez profiter d'un espace dédié à votre activité propre : espace de travail et/ou espace d'animation.



Le Fonds d'Aide au Football Amateur est une possibilité de financement pour la création d'un tel espace. N'hésitez pas à consulter le site de la FFF <https://www.fff.fr/fafa> pour avoir toutes les informations nécessaires.

[RETOUR AU SOMMAIRE](#)

a)

LE CLUB-HOUSE, UN LIEU DE VIE À ANIMER



L'UTILISATION DE VOTRE ESPACE DANS LA SEMAINE

Votre club-house est un lieu de vie. Tout au long de la semaine, vous avez la possibilité de l'ouvrir à différents types de public.

JOUR D'ENTRAÎNEMENT DE JEUNES

H-2 Vous pouvez ouvrir votre club-house pour les jeunes qui souhaitent faire leurs devoirs dans le cadre du dispositif « **PUISSANCE FOOT** ».

H Nombreux sont les parents qui pourront profiter de ce lieu de vie en attendant leurs enfants. Vous pouvez utiliser votre club-house comme lieu de pratique du FitFoot par exemple. N'hésitez pas à consulter le **Guide de la Section Loisir** pour mettre en place cette action.

Vous avez aussi la possibilité de leur proposer des activités diverses au sein de votre club (lecture, mise à disposition d'outils informatiques).

H+2 Dès la fin de l'entraînement, le club-house est le lieu parfait pour proposer un goûter à vos jeunes. Il peut également vous permettre d'organiser des réunions avec les parents.

JOUR D'ENTRAÎNEMENT D'ADULTES

Avant et après la séance, c'est le lieu qui doit permettre à vos effectifs adultes de se retrouver. En semaine, c'est également le lieu qui doit être privilégié pour proposer, la retransmission des matchs professionnels. Notamment les matchs des Equipes de France !

Soyez vigilants lorsque différentes catégories cohabitent dans le club-house afin que chacune puisse d'y sentir à l'aise.

JOUR DE MATCH DE JEUNES ET D'ADULTES

Les jours de matchs et de plateaux, votre club-house est le lieu idéal pour bien accueillir les parents et accompagnateurs des équipes. C'est également l'endroit idéal pour l'organisation du goûter et de la collation d'après match.

[RETOUR AU SOMMAIRE](#)

a)

LE CLUB-HOUSE, UN LIEU DE VIE À ANIMER

LES CHIFFRES CLÉS DE LA GESTION DE LA BUVETTE

3

Comme le groupe d'alcool que vous avez le droit de servir dans l'enceinte de votre club-house. Cela correspond aux boissons alcoolisées type Champagne, vin, bière, cidre, poiré, hydromel et les apéritifs à base de vin ainsi que la liqueur de fruits comprenant moins de 18° d'alcool. Sont donc exclus les alcools forts comme le rhum, les liqueurs, la vodka.

Pensez évidemment aux boissons non alcoolisées pour tous vos jeunes !

10

Comme le nombre d'autorisations auxquelles vous avez droit pour distribuer des boissons alcoolisées (groupe 3) dans votre club-house. Ces autorisations doivent être demandées à minima 15 jours avant la manifestation auprès de votre municipalité. Une demande globale qui regroupe l'ensemble des événements concernés peut être faite en début de saison. Modèle de demande disponible ici :

www.associationmodeemploi.fr/mediatheque/4/3/1/000012134.pdf

0

Comme le nombre de mineurs qui doivent consommer ce type de boisson au sein de votre club.

Ou

Comme le nombre de personnes qui doivent prendre le volant après avoir consommé de l'alcool sur vos installations.



[RETOUR AU SOMMAIRE](#)

a)

LE CLUB-HOUSE, UN LIEU DE VIE À ANIMER

LE CADRE GENERAL DE LA MISE EN PLACE DE RESTAURATION DANS LE CLUB-HOUSE

Toute manifestation associative est généralement accompagnée d'une buvette dans laquelle sont proposées à la dégustation ou à la vente des denrées alimentaires préparées.

Les conditions d'hygiène et de sécurité relatives aux denrées alimentaires sont articulées autour d'un triptyque dit « paquet hygiène » à suivre absolument.

Le « paquet hygiène » impose une démarche d'analyse des risques et de maîtrise des points critiques (HACCP), de manière à exclure les risques de contamination des aliments traités. Il faut donc s'interroger constamment sur les gestes accomplis et les effets qu'ils peuvent avoir sur les produits ou leur transformation. Trois questions doivent être examinées :

- ▶ l'hygiène des personnes
- ▶ les locaux et le matériel utilisés,
- ▶ le traitement et la conservation des produits.

Soyez très vigilants sur votre situation autour de ces 3 piliers.

NE PAS OUBLIER

Pensez à assurer l'association pour les risques de toxi-infection alimentaire collective.



[RETOUR AU SOMMAIRE](#)

a)

LE CLUB-HOUSE, UN LIEU DE VIE À ANIMER


L'AMÉNAGEMENT DE CET ESPACE EST IMPORTANT

Quelques actions sont très simple à mettre en place pour dynamiser l'activité de votre club-house :

 ► **La Mise en place d'une télévision** avec un espace canapé pour la projection des rencontres est une bonne solution pour faire vivre votre club-house.

 ► **Laisser un ordinateur en libre service** est également une possibilité pour que chacune et chacun puisse utiliser votre club-house comme un espace de travail ou de loisir.

► **Des tables et des chaises pour matérialiser un coin plus calme.** Cet espace pourrait être un endroit idéal pour la mise en place de l'action [Puissance Foot](#).

 ► Le club-house est également un lieu privilégié pour **la mise en place d'activité autour du eFoot**. Vous pouvez d'ailleurs trouver toutes les informations sur la mise en place d'un challenge eFoot dans votre club sur la fiche en question.

► Votre club-house doit retracer l'histoire de votre club. **Mettez en lumière les photos et trophées du club** pour un « musée ». Cela renforcera l'aspect familial de votre lieu de vie.

► Trouvez des personnes ressources (bénévoles) qui seraient prêtes à ouvrir votre club-house pendant les heures de fréquentation du club, ou en amont et en aval des entraînements.

Toutes ces actions ont un objectif : faire en sorte que vos licenciés et visiteurs se sentent bien dans votre foyer ! Il est préférable de faire en sorte que votre club-house soit ouvert avant et après vos matches ou entraînement ! A coup sûr, les licenciés et le public auront le temps de profiter de vos offres et animations !



RESSOURCES

Le Corner, plateforme d'achat des clubs de football est disponible et vous propose des produits exclusifs pour votre club-house !
Rendez-vous [ici](#).

[RETOUR AU SOMMAIRE](#)

b) LE CLUB-HOUSE, UN LIEU ÉCO-RESPONSABLE

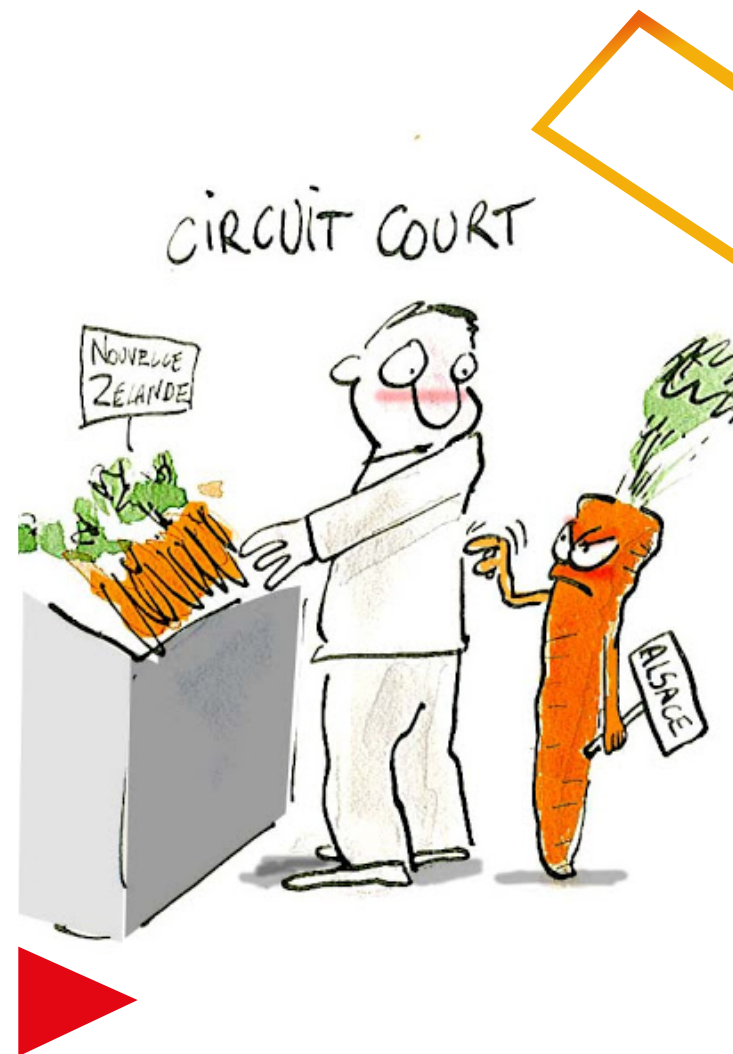
PUBLIC CIBLE

JOUEURS
PRINCIPALEMENT,
ÉDUCATEURS,
DIRIGEANTS
BÉNÉVOLES

METTRE EN PLACE D'UNE ALIMENTATION «DURABLE» AU SEIN DU CLUB

Le club-house est le lieu du club par excellence où les licenciés et visiteurs « s'alimentent » (buvette, goûters, collations d'après-matches...). L'idée consiste à revoir le type d'alimentation fournie afin de faire en sorte qu'elle soit plus durable et moins impactante sur l'environnement. Quelques exemples :

- ▶ Installation d'un potager collaboratif (ou d'une ruche) où les licenciés doivent à tour de rôle intervenir pour entretenir le potager, arroser, planter, récolter ... Les fruits et légumes obtenus sont mis à disposition des licenciés dans le club-house ou réutilisé lors des événements du club (tournois, repas de fin d'année).
- ▶ Sensibiliser les licenciés sur les bonnes habitudes de consommation en faisant intervenir un nutritionniste au sein du club-house ou en réalisant un cours de cuisine promouvant des recettes alternatives et une alimentation raisonnée. Vous pouvez également utiliser les fiches PEF disponibles [ici](#).
- ▶ Mettre en place un partenariat avec un producteur local qui approvisionne le club chaque semaine / week-end. En privilégiant les circuits courts, vous faites un geste pour la planète et pour votre portefeuille !



RETOUR AU SOMMAIRE

b) LE CLUB-HOUSE, UN LIEU ÉCO-RESPONSABLE

« HAT TRICK » : RÉDUIRE, RÉUTILISER, RECYCLER

PUBLIC CIBLE
TOUS PUBLICS
(DIRIGEANTS,
BÉNÉVOLES,
ÉDUCATEURS,
JOUEURS, ARBITRES,
PARENTS...)

DIMINUER LES DÉCHETS PRODUITS AU CLUB, NOTAMMENT AU SEIN DU CLUB-HOUSE

- ▶ **Réduire** : Vous pouvez faire un état des lieux de l'ensemble des biens et objets utilisés au sein du club-house qui :
 - sont à usage unique ou très court terme
 - contiennent des emballages qui peuvent être évités
- ▶ **Réutiliser** : pour l'ensemble des biens et objets répertoriés, envisager des alternatives durables. Exemples : remplacer les bouteilles en plastiques par des carafes / fontaines à eau, la vaisselle jetable par de la vaisselle en dur, les aliments pré-emballés par du vrac dans de grands contenants. **Vous devez donner une deuxième vie aux objets que vous avez identifiés.**
- ▶ **Recycler** : pour ce qui n'est pas remplaçable, prévoir un cycle de tri complet au sein du club, en lien avec les dispositifs existants de la ville ou la collectivité, habiller les poubelles et prévoir des fiches explicatives et un dispositif pédagogique de sensibilisation au tri

Vous devez prendre contact avec votre collectivité pour la mise en place du tri. Votre commune ou inter-communalité pourra mettre à votre disposition du matériel nécessaire pour la gestion de vos déchets.

Pour aller plus loin sur cette thématique, rendez-vous sur le guide du club éco-responsable en cliquant [ici](#).

Plusieurs pistes peuvent vous aider à animer votre engagement auprès de vos licenciés :

- ▶ Réaliser un diagnostic complet de la production de déchets au sein du club et notamment du club-house (relevés sur une période donnée), afin de s'attaquer aux bonnes sources de déchets.
- ▶ Réaliser des challenges mensuels par équipes / catégories d'âge - ceux qui produisent le moins de déchets chaque mois
- ▶ Faire réaliser par les jeunes du club des actions de sensibilisation au tri (ce qui se trie ou non, dans quelle poubelle...etc).
- ▶ En fin de saison, organiser un événement de redistribution et/OU imaginer une seconde vie pour ces produits (transformation de ballons usés...)
- ▶ Des associations spécialisées existent et peuvent aussi vous donner des idées ou vous accompagner : Mon événement sportif zéro déchet www.zerowastefrance.org/publication/mon-evenement-sportif-zero-dechet

Le Programme Educatif Fédéral est également un outil intéressant pour animer cette thématique : pef.fff.fr

[RETOUR AU SOMMAIRE](#)

2

PROPOSER DE NOUVELLES
ACTIONS STRUCTURANTES POUR
LA VIE DE VOTRE CLUB



CLUB
LIEU
DE VIE

A/ FIERs D'ÊTRE BLEUS



Téléchargez les éléments de communication pour promouvoir vos actions «Fiers d'Être Bleus»



ACTIONS STRUCTURANTES EN VUE DE LA COUPE DU MONDE 2022

« Fiers d'être Bleus » est une action structurante qui vise à affirmer le soutien des clubs de football amateur à ses sélections nationales.

En vue de la Coupe du Monde 2022, l'objectif est de démontrer la **mobilisation des clubs membres de « Club Lieu de Vie »** derrière l'Equipe de France à travers des thématiques phares du dispositif comme **l'animation du club-house, l'accompagnement socio-éducatif des licenciés** ou encore **l'inclusion de tous les publics autour du club.**

Pour vous aider à cadrer votre démarche, mais aussi afin de faire le lien entre la **philosophie de Club Lieu de Vie** et le **dispositif « Fiers d'être Bleus »**, 4 axes d'intervention ont été identifiés:

- ▶ Mon club-house en Bleu
- ▶ Accueil des publics prioritaires autour des Bleus
- ▶ Événements intergénérationnels autour des Bleus
- ▶ Football éducatif autour des Bleus



A/ FIERS D'ÊTRE BLEUS



Photo: AS Ginglin-Cesson

AXE 1: MON CLUB-HOUSE EN BLEU

Le club-house est un lieu stratégique puisqu'il permet de rassembler l'ensemble des publics du club autour de moments de convivialité.

C'est donc naturellement que votre club-house pourra être mobilisé pour faire vivre la Coupe du Monde 2022 à vos licenciés et surtout pour **affirmer votre soutien aux Bleus**.

Ainsi, vous pouvez utiliser votre club-house pour organiser une série d'évènements thématiques.

EXEMPLES D'ACTIONS A METTRE EN PLACE

- ▶ Habiller son club-house aux couleurs de l'Equipe de France et le décorer dans le cadre de la Coupe du Monde
- ▶ Organiser des soirées de rediffusion de grands matchs de l'Equipe de France disputés lors des Coupes du Monde précédentes
- ▶ Organiser des ateliers artistiques ciblés sur les Bleus (dessins, coloriage pour les plus jeunes...)

A/ FIERS D'ÊTRE BLEUS

AXE 2: ACCUEIL DES PUBLICS PRIORITAIRES AUTOUR DES BLEUS

La fibre universelle et inclusive du football n'est plus à démontrer. Son formidable pouvoir rassembleur peut alors servir à intégrer des **publics spécifiques** le temps d'un match, d'un entraînement ou d'un autre moment convivial.

Ces publics spécifiques peuvent être des personnes ayant le statut de réfugié(e)s, des mineur(e)s isolé(e)s, des migrants, des demandeurs d'asile, ou encore des personnes sans domicile fixe, souffrant d'un handicap physique, mental ou sensoriel, etc...

La perspective de la Coupe du Monde peut donc être **l'occasion d'accueillir ces publics prioritaires autour d'évènements divers** faisant le lien avec la France et ses sélections nationales de football.

EXEMPLES D'ACTIONS A METTRE EN PLACE

- ▶ Cours de français à des demandeurs d'asile/migrants/réfugiés
- ▶ Cours sur l'histoire de France et du football français à des mineurs isolés
- ▶ Repas solidaire avec des personnes sans domicile fixe autour de matchs de la Coupe du Monde



A/ FIERs D'ÊTRE BLEUS

AXE 3: EVENEMENTS INTERGENERATIONNELS AUTOUR DES BLEUS



La philosophie de « Club Lieu de Vie », c'est aussi de rassembler les différentes générations autour des événements conviviaux organisés par le club. La Coupe du Monde constitue donc l'opportunité d'organiser des moments impliquant les seniors, l'école de foot, les vétérans, les U19, etc...

Vous pouvez donc imaginer la tenue d'événements intergénérationnels sur le terrain mais également en dehors.

EXEMPLES D' ACTIONS A METTRE EN PLACE

- ▶ Critériums de Foot en Marchant avec toutes les catégories du club représentées et mélangées
- ▶ Plateau de découverte du Foot Loisir (Fitfoot, Futnet, Golf Foot, Foot en Marchant...) rassemblant l'ensemble des catégories du club

A/ FIERS D'ÊTRE BLEUS

AXE 4: FOOTBALL EDUCATIF AUTOUR DES BLEUS

En tant que « Club Lieu de Vie », vous êtes déjà familier avec les programmes éducatifs portés par la FFF que sont le **Programme Educatif Fédéral** et **Puissance Foot**. Ces dispositifs se servent de la richesse du football pour proposer à vos licenciés un accompagnement éducatif (le PEF) et scolaire (Puissance Foot).

En effet, la thématique « Culture Foot » du PEF permet d'approfondir ses connaissances sur l'univers footballistique. Il est ainsi possible de s'appuyer sur ce thème pour inviter vos licenciés à en savoir plus sur l'Equipe de France. De même, vous pouvez mobiliser les livrets Puissance Foot pour mettre en place de l'aide aux devoirs tout en mobilisant des exemples, des énoncés et des textes relatifs aux Bleus et à la Coupe du Monde.

EXEMPLES D'ACTIONS A METTRE EN PLACE

- ▶ Quiz sur l'histoire de l'Equipe de France (meilleur buteur, joueurs les plus capés, etc...)
- ▶ Dictée sur un texte en lien avec l'Equipe de France (article de presse, discours, etc...)



B) LE PROGRAMME EDUCATIF FÉDÉRAL SOCLE DU PROJET EDUCATIF

Faire de nos jeunes joueuses et joueurs des citoyens responsables est un objectif majeur de tous les clubs de Football. Pour accompagner les dirigeants et les éducateurs dans les clubs, la FFF met à la disposition de tous des outils simples pour faire vivre ces valeurs :

- ▶ Plaisir
- ▶ Respect
- ▶ Engagement
- ▶ Tolérance
- ▶ Solidarité



Santé



Engagement citoyen



Environnement



Fair-play



Règle du jeu - Arbitrage



Culture foot

Le PEF est l'élément central de ces valeurs. Il permet à tous les clubs d'avoir des outils pour sensibiliser les jeunes à des notions diverses qui gravitent autour des 6 thématiques présentées dans le livre.

Fiches pédagogiques pour des actions sur le terrain, fiches éducatives pour animer des discussions, le PEF est à la disposition des clubs qui se l'approprient et vont encore plus loin pour que le club de football joue un rôle central dans l'éducation de nos jeunes, sur et en dehors du terrain. Alors ensemble, parents, joueurs et membres du club, soyons PRETS à relever le défi !

UN CHALLENGE POUR VALORISER LE PROGRAMME EDUCATIF FÉDÉRAL

La Fédération Française de Football souhaite valoriser les clubs qui mettent en place les actions éducatives dans le cadre de Challenge National PEF. Pour cela, le Challenge National PEF a été lancé durant la saison 2020/2021 et se poursuit cette saison encore.

Ce challenge a pour objectif d'identifier les clubs les plus actifs et à les valoriser d'abord localement grâce aux Districts (au niveau du département) puis de la Ligue (au niveau de la Région) et enfin au niveau national grâce à la FFF.

Comment cela se matérialise ? Les clubs les plus engagés sont identifiés et chaque année, un club par région est sélectionné pour venir passer un week-end dédié au Programme Educatif Fédéral au Centre National du Football de Clairefontaine, la maison des Bleus !

Rendez-vous sur notre site dédié pef.fff.fr pour avoir toutes les informations et faire remonter les actions éducatives mises en place.

C/ LA MISE EN PLACE DU PROJET « PUISSANCE FOOT »

PUBLIC CIBLE
U6 À
U19CONSEIL
DÉBUTEZ
PAR LES
U10-U12

ACTION

Nom de l'action

Le projet « Puissance Foot », parce que votre club est plus qu'un club de foot.

Objectif

Vous accompagner pour structurer des actions d'accompagnement scolaire pour vos licenciés.

Téléchargez les éléments de communication pour promouvoir le dispositif Puissance Foot au sein de votre club-house



DESCRIPTION DE L'ACTION

Depuis la saison 2016-2017, le Fondation du Football a initié le programme d'accompagnement scolaire « Puissance Foot ». Ce dispositif a pour but d'aider les clubs à initier/structurer leurs actions d'accompagnement scolaire et leur permettre ainsi de jouer un rôle dans la prévention de l'illettrisme et la lutte contre l'échec scolaire.

Dans ce cadre, le Fondation propose un appui méthodologique (guide d'accompagnement « Puissance Foot ») et des ressources pédagogiques (plateforme numérique pour réviser le programme scolaire, livrets d'activités pour progresser à l'école grâce au football, etc).

Depuis la saison 2020/2021, le projet est désormais proposé à tous les clubs FFF en particulier aux Clubs Lieu de Vie suivis par la FFF.



RETOUR AU SOMMAIRE

BESOINS

Les prérequis pour initier une action d'accompagnement scolaire :

- ▶ Disposer d'un club-house équipé a minima de tables et de chaises
- ▶ Identifier un référent dans votre club qui sera en charge du suivi du projet
- ▶ Faire la promotion de votre action dans votre club auprès des jeunes licenciés et de leurs parents
- ▶ Si l'un de vos licenciés est professeur, en activité ou à la retraite, pourquoi ne pas le contacter ?

ÉTAPES CLÉS ET MÉTHODOLOGIE DE MISE EN PLACE

- ▶ Devenez club-pilote en contactant le Fondation du Football à cette adresse e-mail : fantine.tessereau@fondationdufootball.com
- ▶ Obtenez votre accès extranet sur le site du Fondation du Football pour disposer des outils numériques proposés (guide pratique, espace en ligne réservé, outils de référence du programme...).
- ▶ Choisissez le modèle d'accompagnement que vous désirez en fonction des besoins de vos licenciés et des ressources de votre club.
- ▶ 6000 cahiers d'activité (U9-U10, U10-U11 et U11-U12) seront offerts aux 200 Clubs Lieux de Vie durant la saison 2021-2022

RESSOURCES

Pour plus d'informations, rendez-vous sur le site internet du Fondation du Football, accessible à l'adresse suivante : www.fondationdufootball.com.



3

SOUTIEN
SCOLAIRE

Mobilisation de partenaires disposant **des compétences nécessaires et de ressources qualifiées** pour encadrer l'activité et assurer un suivi personnalisé des jeunes joueurs.

2

ÉTUDE
ENCADRÉE

Mise en place d'une surveillance du lieu d'accueil assurée par des **ressources internes au club** pouvant aider les enfants dans l'organisation de leur travail.

1

ACCUEIL
ÉTUDE LIBRE

Socle de toute initiative dans le domaine de l'accompagnement à la scolarité, ce modèle consiste pour le club à **proposer un lieu d'accueil dédié permettant aux enfants de faire leurs devoirs au sein du club.**

D/ LES ACTIONS DE SENSIBILISATION À L'ARBITRAGE

Thème traité dans le cadre du Programme Educatif Fédéral : pef.fff.fr

ACTION

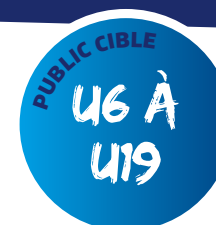
Nom de l'action	Sensibiliser vos licenciés à la fonction d'arbitre.
Objectif	Initier de manière ludique parents et enfants à la pratique de l'arbitrage.

DESCRIPTION DE L'ACTION

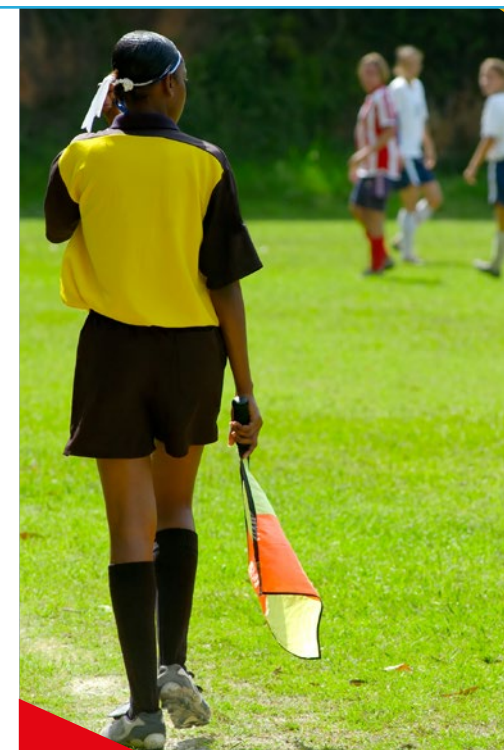
La sensibilisation à l'arbitrage est un passage obligé pour nos joueuses et joueurs qui doivent découvrir ce rôle pour mieux le comprendre. C'est également une action utile à destination des parents. Alors n'hésitez pas à mettre en place l'action « Grand ou petit, aujourd'hui vous êtes l'arbitre »

BESOINS

- ▶ **Pour l'initiation indoor** : 1 animateur - référent arbitrage
 - ▶ Quiz arbitrage : Ordinateur + TV ou ordinateur + vidéo projecteur
- ▶ **Pour l'initiation outdoor** : 1 animateur - référent arbitrage
 - ▶ Ateliers terrain : Voir ressources



Téléchargez les éléments de communication pour promouvoir les actions de sensibilisation à l'arbitrage dans votre club



[RETOUR AU SOMMAIRE](#)

DE NOMBREUX FUTURS ARBITRES DE
HAUT NIVEAU SONT DANS VOTRE CLUB

ÉTAPES CLÉS ET MÉTHODOLOGIE DE MISE EN PLACE

- ▶ Réception du kit « salle et terrain »
- ▶ Appropriation du kit par un ou des arbitres du club ou le référent
- ▶ Informations et invitation aux parents et aux enfants
- ▶ Organisation logistique et matérielle du quiz et des ateliers terrain
- ▶ En fonction du temps imparti, il est possible de ne pas proposer la totalité des ateliers terrain

RESSOURCES

Téléchargez le kit complet sur [ce lien](#)
ou : <https://quiz-arbitre.fff.fr>



E/ CRÉER OU DÉVELOPPER UNE SECTION LOISIR DANS VOTRE CLUB

ACTION

Nom de l'action	Créer ou développer la Section Loisir de votre club.
Objectif	Attirer, faire jouer et fidéliser vos licenciés.

DESCRIPTION DE L'ACTION

Le Football Loisir, c'est le plaisir du jeu sans la compétition. Nombreux sont les licenciés qui ne souhaitent plus subir les contraintes de la pratique compétitive. Le Foot Loisir est un moyen de fidéliser et attirer des pratiquants. De plus, de nombreuses pratiques s'inscrivent dans cette philosophie de jeu ! La section doit être intégrée au « projet club ».

C'est aussi l'opportunité d'attirer sur le terrain les familles et proches des licencié(e)s : parents, grands parents à travers des pratiques adaptées aux possibilités de chacun.

BESOINS

- ▶ Un référent loisir identifié
- ▶ Un animateur-éducateur en fonction des offres proposées.
- ▶ Espaces, créneaux et matériels spécifiques à la pratique Loisir.

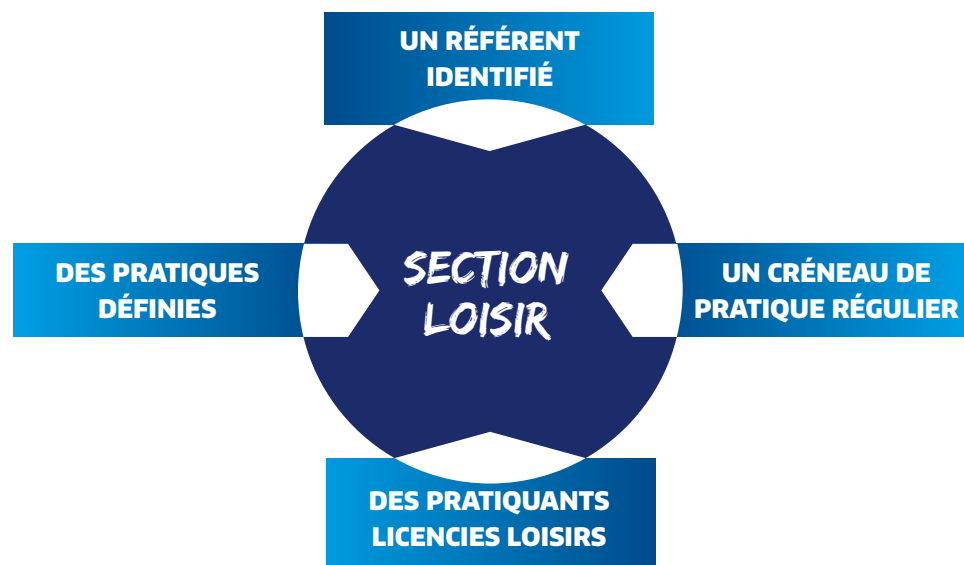
Découvrez la philosophie du Foot Loisir en vidéo !



Le Fonds d'Aide au Football Amateur est une possibilité de financement pour la création d'espaces dédiés au football loisir. N'hésitez pas à consulter le site de la FFF www.fff.fr/fafa pour avoir toutes les informations nécessaires.

[RETOUR AU SOMMAIRE](#)

ÉTAPES CLÉS ET MÉTHODOLOGIE DE MISE EN PLACE



DÉCLARER VOTRE ACTIVITÉ LOISIR

Si votre club met en place une pratique loisir qui répond aux critères de la FFF, vous pouvez recevoir des dotations. N'hésitez pas à consulter le [tuto de déclaration de votre Section Loisir](#).

RESSOURCES

Vous pouvez également retrouver le Guide spécial Section Loisir en [téléchargement ici](#).

[RETOUR AU SOMMAIRE](#)

STARTER :

Un élément déclencheur

Interne (volonté d'un groupe de personnes, du comité...)

Externe (incitation FFF, arrivée nouvel équipement)

DIAGNOSTIC :

Etat des lieux

Les publics	Les infrastructures	Les pratiques	L'organisation du club
-------------	---------------------	---------------	------------------------

CHOIX D'UNE STRATÉGIE :

Mise en oeuvre

Prioriser

Communiquer

Le Foot à 11, le Foot à effectif réduit, le Futsal, le Beach Soccer, le Foot5, le FitFoot, le GolfFoot, le Futnet et le Foot en marchant sont des pratiques idéales pour mettre en place une section loisir dans votre club.

Futsal Beach Soccer FOOT5 FitFoot GOLF FOOT FUTNET
FOOT EN MARCHANT Foot à 8 Foot à 11 eFOOT



F/ CONSTRUIRE UNE BORNE D'ÉCHANGES POUR VOS LIVRES



ACTION

Nom de l'action	Borne d'échange de livres.
Objectif	Donner une seconde vie aux livres inutilisés (livres pour enfants, manuels scolaires, livres football, magazines).

DESCRIPTION DE L'ACTION

- L'installation d'une borne d'échange de livres au sein du Club House est une bonne occasion pour animer le lieu de vie d'une manière simple, en adoptant un comportement responsable au respect de l'environnement.
- Cela permet également de sensibiliser les licenciés à la lecture et à l'ouverture culturelle au sein du club, tout en offrant la possibilité aux licenciés de se sentir impliqués et de facilement participer à cette action.
- L'objectif est que les licenciés soient les acteurs principaux de l'activité de cette borne, c'est-à-dire qu'ils soient d'une part donateurs et d'autre part bénéficiaires. Le principe : « 1 livre amené / 1 livre emprunté ».

BESOINS

1. Le référent PEF pour superviser le dispositif.
2. Une communication adaptée auprès des licenciés pour présenter le projet.
3. Une borne à réaliser (boîte, étagère, com-mode...).

ÉTAPES CLÉS ET MÉTHODOLOGIE DE MISE EN PLACE

1. Réfléchir au design et aux matériaux à utiliser pour fabriquer la borne.
2. Créer un atelier pour faire participer les enfants à sa fabrication.
3. Communiquer pour les tenir informés du lancement du dispositif.
4. Approvisionner la borne en livres pour lancer son fonctionnement avant qu'elle s'auto-gère.



[RETOUR AU SOMMAIRE](#)

G/ LANCER UN POTAGER PEDAGOGIQUE AU SEIN DE VOTRE CLUB

ACTION

Nom de l'action	Lancez un potager pédagogique au sein de votre club
Objectif	Partagez une action écologique et alimentaire avec vos licenciés

DESCRIPTION DE L'ACTION

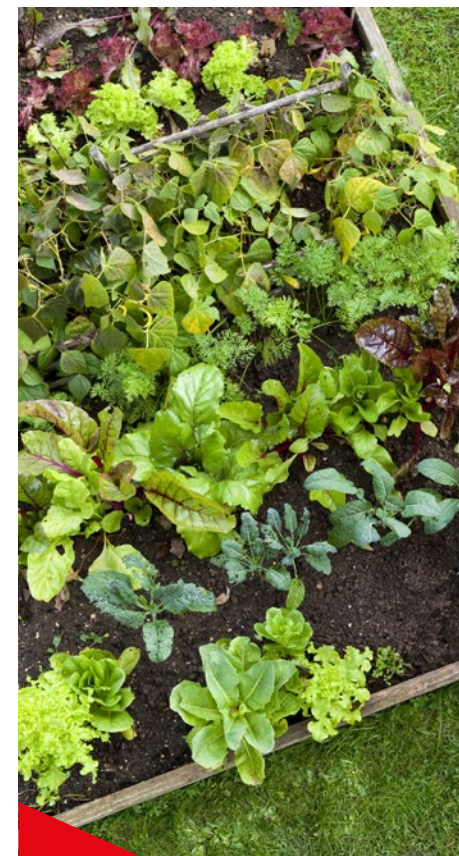
Le potager pédagogique a pour but d'installer un espace dédié à la nature et aux espèces végétales au sein du club de football pour sensibiliser les licencié·e·s à la protection de l'environnement. Il permet une appropriation douce de la nature par les licencié·e·s, qui appréhendent de manière nouvelle l'environnement dans lequel se situent les infrastructures du club de football, et participe au maintien de la biodiversité. Enfin, il permet d'aborder d'autres thématiques transversales comme l'alimentation saine, la gestion de l'eau avec l'arrosage ou la réutilisation des déchets avec le compost.

ÉTAPES CLÉS ET MÉTHODOLOGIE DE MISE EN PLACE

1. Délimiter l'espace du potager (environ 15 à 20m² pour un jardin de 5m²) en l'éloignant le plus possible du terrain de foot
2. Installer des carrés de jardin composés de terreau et les protéger avec des planches
3. Semer les espèces végétales (plantes, fruits, légumes) en fonction des saisons et entretenir leur pousse
4. Récolter au fur et à mesure les fruits et légumes et les distribuer aux licencié·e·s pour les collations ou à des associations locales de solidarité alimentaire

POUR ALLER PLUS LOIN

Installer une cuve de récupération d'eau et un espace pour le compost ou consulter le guide du club éco-responsable en cliquant [ici](#).



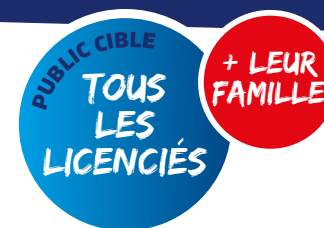
3

ORGANISER DES ÉVÈNEMENTS POUR TOUS VOS LICENCIÉS



CLUB
LIEU
DE VIE

A/ UNE JOURNÉE PORTES OUVERTES INTERFAMILIALE



ACTION

Nom de l'action

Une journée portes ouvertes interfamiliale.

Objectif

Créer du lien intergénérationnel dans le club.

DESCRIPTION DE L'ACTION

- ▶ Faites vivre votre club grâce à une journée permettant de rassembler au sein de votre club plusieurs membres d'une même famille autour de l'activité Foot Santé.
- ▶ Créer du lien entre vos jeunes licenciés et leur famille.

BESOINS

- ▶ Equipe d'organisation (dirigeant-éducateur)
- ▶ Déterminer une date stratégique (début ou fin d'année), n'autorisez aucune autre organisation club, cela doit être l'évènement phare de votre club.
- ▶ Équipez vous du matériel nécessaire suivant la pratique proposée.



3

ORGANISER DES ÉVÈNEMENTS POUR TOUS VOS LICENCIÉS

LA JOURNÉE INTERFAMILIALE DU CLUB « 4H » Exemple d'organisation de journée autour du football d'animation

	DURÉE	JOUEUR(SE)S	PARENTS
MATINÉE	30 min	Réunion collective - Informations générales (Projet du club - Valeurs du club - Organisation)	
	30 min	Quiz lois du jeu ou PEF	Réunion « staff – parents » (Organisation saison et sensibilisation PEF)
	1 h	Pratiques « festi-foot »	Pratiques diversifiées (Futnet, Foot en Marchant, Futsal, Golf Foot,...)
PIQUE-NIQUE			
APRÈS-MIDI	45 min	Pratique mixte entre joueur(se)s et parents (Suivant Niveau et Catégorie) (Tournoi Multi-Activités avec Quiz et Ateliers)	
	45 min	Séance intra-catégorie + Jeu réduit	Bourse aux vêtements et / ou projet action caritative
	30 min		Observation fin de séance + Clôture de journée

RESSOURCES

Vous pouvez également retrouver le Guide spécial Section Loisir en téléchargement [ici](#).

[RETOUR AU SOMMAIRE](#)



B/ VALORISER LE BÉNÉVOLAT AUPRÈS DE VOS LICENCIÉS

Thème traité dans le cadre du Programme Educatif Fédéral : pef.fff.fr

ACTION

Nom de l'action Valorisez le bénévolat auprès de vos licenciés.

Objectif Chaque licencié participe à la vie du club.

DESCRIPTION DE L'ACTION

L'idée ici est d'organiser et prévoir la possibilité que chaque licencié donne une journée pour son club et prenne conscience de l'importance de participer à la vie de son club.

BESOINS

Le référent PEF du club porte le projet. Il s'agit d'une action que vous pouvez valoriser dans le cadre de vos candidatures aux différents Labels. N'hésitez pas à en parler avec le conseiller technique de votre District.



ÉTAPES CLÉS ET MÉTHODOLOGIE DE MISE EN PLACE

Déterminer les actions qui permettront aux catégories et/ou sous-catégories (adultes, adolescents, école de football) de faire don d'une journée pour son club. Le référent liste un nombre d'actions pour lesquelles des moyens humains sont nécessaires pour la bonne organisation de l'événement.

Le licencié s'engage lors de la prise de licence sur la participation à donner une journée pour une action au club.

Il doit compléter et rendre le document au référent qui par la suite établira un planning de participation.

Exemple d'actions à proposer aux licenciés :

- ▶ Arbitrage
- ▶ Participation aux plateaux de l'école de football ou séance école de football
- ▶ Organisation de tournoi
- ▶ Action ponctuelle PEF (Fiche Action Terrain : Je connais mon club)
- ▶ Action extra-sportive (loto, concours de pétanque, de palets, soirée dansante)



RESSOURCES

Ressources humaines : Le Conseiller Technique Développement et Animation des Pratiques de votre District peut vous aider.

C/ ORGANISATION D'UN TOURNOI DE EFOOT

ACTION

Nom de l'action	Organisation d'un tournoi de eFoot.
Objectif	Organiser un évènement pour dynamiser votre club.

DESCRIPTION DE L'ACTION

Mettre en place un tournoi d'eFoot dans votre club-house pour mobiliser les licencié(e)s autour d'un événement commun. Plusieurs formats peuvent être envisagés et vous permettront d'intégrer un maximum de licencié(e)s :

- Format 1 contre 1
- Format 2 contre 2
- Format 11 contre 11 : il est maintenant possible de disputer une partie d'eFoot à 11 contre 11 dans laquelle chaque participant contrôle un joueur. Ce format est intéressant dans la mesure où il recrée la dimension collective du football.

BESOINS

- ▶ Définir un référent qui organisera l'activité (recrutement, installation du matériel et suivi des résultats)
- ▶ En fonction des participants et à minima : 1 TV + 1 console + jeu. Si d'autres formats sont privilégiés, prévoir plusieurs TV, plusieurs consoles.
- ▶ Connexion internet fiable. Vous avez également la possibilité d'organiser une partie ou l'intégralité du tournoi en distanciel.



ÉTAPES CLÉS ET MÉTHODOLOGIE DE MISE EN PLACE

En amont :

1. Choisir le format du tournoi: en physique ou en distanciel.
2. Définir jeu et la console utilisés, ainsi que le lieu si le tournoi est en physique.
3. Information aux licenciés (Affichage au club, email...).
4. Inscription des joueurs/joueuses pour l'évènement (via plateforme existante, papier...).
5. Définition du règlement et tableau du tournoi (plusieurs exemples via www.toornament.com – gratuit et dédié au eSport).

Opérationnel :

6. Si le tournoi est en physique, en fonction des inscriptions et du timing, adapter le nombre de télévisions et consoles.
7. Enregistrer les résultats sur un site ou un tableur Excel en fonction du règlement prévu.

RESSOURCES

www.toornament.com : plateforme d'organisation de tournois eSport

Téléchargez le guide de la pratique Efoot en cliquant [ici](#).



D) ORGANISATION D'UN STAGE HYBRIDE FOOT/EFOOT

ACTION

Nom de l'action	Organisation d'un stage hybride foot/eFoot
Objectif	Dynamiser votre club, attirer de nouveaux pratiquants, faire le lien entre l'eSport et l'activité physique.

eFoot+

DESCRIPTION DE L'ACTION

- ▶ Mettre en place un stage de 1, 2 ou 3 jours à destination d'une certaine catégorie de vos licencié(e)s pour leur proposer une pratique alternée du football et de l'eFoot.
- ▶ Réserver une matinée pour le football et l'après-midi pour la partie « eFoot », ou l'inverse.
- ▶ Utiliser ce format hybride pour sensibiliser aux risques liés aux jeux électroniques et promouvoir le lien entre football et eFoot.

BESOINS

- ▶ Aménager une salle pour la pratique sur l'eFoot, et réserver des terrains pour le football.
- ▶ Prévoir un éducateur de football et un éducateur pour l'eFoot.
- ▶ Consoles de jeu, manettes et télévisions pour préparer la salle de pratique eFoot.

ÉTAPES CLÉS ET MÉTHODOLOGIE DE MISE EN PLACE

En amont :

1. Définir le programme du stage et le nombre de jours (en plus des sessions foot/eFoot, envisager une après-midi de sensibilisation à la pratique eSport ou faire venir un intervenant pour présenter l'eFoot...)
2. Information aux licenciés (Affichage au club, email...).
3. Inscription des joueurs/joueuses pour le stage (via plateforme existante, papier...).
4. Prévoir des paniers repas pour les participants le midi

RESSOURCES

www.toornament.com : plateforme d'organisation de tournois eSport

Téléchargez le guide de la pratique Efoot en cliquant [ici](#).



E) DYNAMISER VOS MATCHS PAR DES PROTOCOLES

PUBLIC CIBLE
U6
À U19

ACTION

Nom de l'action

Les protocoles d'avant match / mi-temps.

Objectif

Créer de l'animation autour du match de l'équipe 1^{ère} du club.

DESCRIPTION DE L'ACTION

Les matchs de votre équipe fanion sont des moments privilégiés pour faire vivre « l'esprit club ». Ce sont autant de moments où vous pouvez impliquer les jeunes licenciés de votre club lors des protocoles d'avant-match ou de mi-temps.

BESOINS

- ▶ Personne motrice au sein du club pour accompagner le projet (avant-pendant-après).
- ▶ Matériel pédagogique (ballons, chasubles, buts etc...).
- ▶ Récompenses (Goodies clubs).
- ▶ Visuels (Banderoles, blason).



ÉTAPES CLÉS ET MÉTHODOLOGIE DE MISE EN PLACE

- ▶ Choisir de manière stratégique la date de l'opération.
- ▶ Identifier les catégories avec lesquelles l'animation va avoir lieu.
- ▶ Inviter un club ou des clubs partenaires et/ou voisins avec lesquels le club a de bonnes relations.
- ▶ Proposer aux clubs visiteurs la possibilité d'organiser en amont un temps d'échange sur le terrain (entraînements, rencontres).
- ▶ Définir les pratiques proposées lors de l'animation en avant match ou à la mi-temps.
- ▶ Choix de l'action et des pratiques : proposer un panel d'activités pour présenter les nouvelles pratiques et diversifier l'offre dans le cadre d'une journée festive.

Défi jonglerie | Tir de précision |

FUTNET

Fit Foot

GOLF FOOT

FOOT 5

Vous pouvez impliquer de nombreuses catégories pour également interagir avec le match en tant que ramasseurs de balle, escort kids ou animation mi-temps.

RESSOURCES

Vous pouvez associer ces événements à des associations caritatives ([Téléthon](#) / Don du sang) afin de communiquer autour de l'implication de votre club pour de telles causes.



3

ORGANISER DES ÉVÈNEMENTS POUR TOUS VOS LICENCIÉS

F/ ORGANISER UNE ACTION AU SEIN DE VOTRE CLUB AUTOUR DU TÉLÉTHON

ACTION

Nom de l'action	Téléthon Foot !
Objectif	Fédérer autour des valeurs du club et monter une action solidaire

DESCRIPTION DE L'ACTION

FFF partenaire du Téléthon

- ▶ Rejoignez la mobilisation Téléthon Foot.
Votre engagement permettra de collecter des fonds pour le Téléthon ! Une action solidaire que vous pouvez valoriser auprès des acteurs de votre club.
Une occasion de mobiliser tous les licenciés de votre club et leur famille autour d'un projet solidaire.

BESOINS

- ▶ Un référent au niveau du club qui pourra faire l'interface avec le Téléthon – pourquoi pas votre référent PEF ?
- ▶ Un évènement sportif déjà programmé à rendre solidaire ou une animation spécifique à imaginer selon vos envies
- ▶ Une bonne communication de votre projet auprès de vos licenciés, de vos partenaires et de votre collectivité !

PUBLIC CIBLE
TOUS
LES
LICENCIÉS

+ LEUR
FAMILLE



RETOUR AU SOMMAIRE

ÉTAPES CLÉS ET MÉTHODOLOGIE DE MISE EN PLACE

- ▶ Elaborer un évènement lié au projet du club. Si vous n'avez pas d'évènement dans cette période hivernale, vous pouvez vous rapprocher de votre municipalité pour participer à l'action communale. Toutes les idées sont bonnes à prendre !
- ▶ Rendez-vous sur www.telethonfoot.fr pour vous inscrire et :
 - Accéder aux informations utiles
 - Partager vos bonnes pratiques et idées
 - Contribuer à valoriser la solidarité du football

N'hésitez pas à consulter les actions mises en place par les clubs en 2019, cela peut vous donner des idées : www.telethonfoot.fr/tous-les-evenements

- ▶ Le jour de la manifestation, n'hésitez pas à convier vos partenaires et votre collectivité pour promouvoir votre engagement
- ▶ Prévenez également la presse, il est important de valoriser votre engagement !

RESSOURCES

Le Téléthon et ses coordinateurs locaux sont à votre disposition pour vous accompagner dans la mise en place de ces actions !

G/ IMAGINER DES ANIMATIONS QUAND LE TERRAIN N'EST PAS PRATICABLE

Thème traité dans le cadre du Programme Educatif Fédéral : pef.fff.fr

ACTION

Nom de l'action	Des animations en cas de mauvais temps.
Objectif	Permettre d'accueillir les enfants en toutes circonstances.

DESCRIPTION DE L'ACTION

Il est toujours préjudiciable d'annuler des séances en cas de mauvais temps. Votre club-house est une bonne alternative pour proposer des activités complémentaires comme l'animation autour du Programme Educatif Fédéral, de l'eFoot, ou de l'aide aux devoirs ! Grâce à cela, vous pouvez maintenir toutes vos séances.

BESOINS

Le club-house est l'endroit parfait pour cela. Les éducateurs et le responsable PEF peuvent encadrer ce type de séances !
Pour l'**eFoot** ou l'**aide aux devoirs**, vous pouvez vous référer aux fiches dédiées.



ÉTAPES CLÉS ET MÉTHODOLOGIE DE MISE EN PLACE

Il vous faut communiquer sur cette spécificité dès les inscriptions auprès de vos licenciés. Le message est clair : « Toutes les séances seront maintenues peu importe les conditions climatiques. »

Pour cela, prévoyez un contenu adapté pour chaque catégorie d'âge.

En lien avec le référent PEF, vous pouvez anticiper et préparer quelques fiches permettant de répondre aux attentes des licenciés.

Le classeur 2 du Programme Educatif Fédéral vous permet de faire évoluer les fiches en fonction de l'évolution de la saison et des thématiques terrain.

La séance :

- ▶ Organisation par atelier (choix du ou des lieux)
- ▶ Priorisation des messages importants (3 ou 4)
- ▶ Temps de finalisation avec production partagée (vidéo, dessin, chanson, affiche, scénette, charte, etc..)



RESSOURCES

Site web de la FFF : pef.fff.fr

[RETOUR AU SOMMAIRE](#)

H/ ORGANISER UNE BOURSE AUX VÊTEMENTS AU SEIN DE VOTRE CLUB



ACTION

Nom de l'action	Bourse aux vêtements.
Objectif	Faire don de ses vêtements inutilisés pour leur donner une seconde vie plutôt que de les jeter.

DESCRIPTION DE L'ACTION

- ▶ L'organisation d'une bourse aux vêtements est un bon exemple de réutilisation des ressources. Les licenciés feraient don de leurs vêtements inutilisés à une association locale.
- ▶ Cet évènement est l'occasion idéale pour mobiliser l'ensemble des licenciés autour d'une action solidaire et respectueuse de l'environnement le temps d'une journée.
- ▶ La venue de non-licenciés lors de la journée de remise des vêtements à l'association est aussi l'opportunité de faire connaître le club et de lui apporter en visibilité.

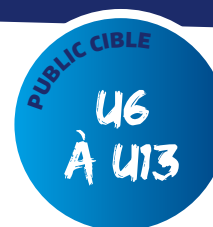
BESOINS

1. Trouver une association intéressée par l'action
2. Désigner un référent pour gérer l'interactivité avec l'association et la récolte des vêtements.
3. Trouver un bac et identifier un point de collecte au sein du club-house
4. Prévoir un moyen de quantifier la contribution des licenciés dans cette action.

ÉTAPES CLÉS ET MÉTHODOLOGIE DE MISE EN PLACE

1. Prendre contact avec une association locale pour définir les modalités de collaboration
2. Communiquer sur la période de dépôt des vêtements et de remise finale
3. Convier à la journée de remise les partenaires du club et la presse locale.

Prévoir cette action en même temps qu'un autre temps fort du club (fête du club...) où une grande partie des licenciés sera présente.



I/ ORGANISER L'ANNIVERSAIRE DE VOS LICENCIÉS AU CLUB

ACTION

Nom de l'action

Fête ton anniversaire au club !

Objectif

Proposer aux jeunes licenciés de fêter leur anniversaire au sein du club-house

DESCRIPTION DE L'ACTION

Le club peut proposer à ces jeunes licenciés (U6-U13) de célébrer son anniversaire au sein du club. Cela permet de renforcer l'appartenance au club et peut également être une opportunité pour le club de diversifier ses revenus, mais également de fédérer en son sein. Il peut également être un vecteur de recrutement de nouveaux licenciés.



BESOINS

- ▶ Communiquer sur cette offre
- ▶ Un espace pour le goûter et les éventuelles animations
- ▶ Un espace de pratique
- ▶ Un éducateur / dirigeant pour l'animation
- ▶ Boissons / Bonbons / cadeau pour le ou la licenciée mis à l'honneur et l'ensemble des participants. Pensez à des produits de votre club ou de l'Equipe de France, ils font toujours plaisir à ce public !

ÉTAPES CLÉS ET MÉTHODOLOGIE DE MISE EN PLACE

1. Le club définit un créneau sur lequel il peut organiser un anniversaire (idéalement le week-end après les matchs pour pouvoir profiter des espaces et des personnes disponibles).
2. Le club demande une participation à la famille qui organise (x€ par enfant). Avec cette somme, le club prend à sa charge le gâteau et un cadeau du club pour le ou la licencié et les participants.
3. Contenu terrain : le club organise une séance ludique et éducative autour du PEF. Vous pouvez également proposer un challenge autour des nouvelles pratiques :



[RETOUR AU SOMMAIRE](#)

J/ ORGANISER NOËL DANS VOTRE CLUB

PUBLIC CIBLE

U6
À U11

ACTION

Nom de l'action	Organisation d'une soirée de Noël.
Objectif	Faire vivre le club, renforcer les liens, offrir un cadeau à tous les adhérents, partager un moment de convivialité.

DESCRIPTION DE L'ACTION

Ces personnes vivent une soirée festive au cœur du club. L'objectif est de réunir tous les licenciés U6-U11 et leur famille et leur proposer un spectacle (magie, Freestyler) et/ou organiser une distribution de cadeaux par catégorie avec venue du Père Noël. Le mercredi en début de soirée ou le samedi après-midi sont des moments à privilégier pour l'organisation de cette manifestation. C'est à ce moment là que vos installations sont le plus libres.

BESOINS

- ▶ Invitations à transmettre à l'ensemble des licenciés et leur famille.
- ▶ Club-house décoré aux couleurs de Noël / Costume du Père Noël (trouver un volontaire parmi les dirigeants / éducateurs pour faire le Père Noël)
- ▶ Cadeau pour chaque licencié présent
- ▶ Goûter / Repas / Tables / Chaises pour l'ensemble des participants
- ▶ Sonorisation


[RETOUR AU SOMMAIRE](#)

ÉTAPES CLÉS ET MÉTHODOLOGIE DE MISE EN PLACE

QUOI ?	QUI ?	QUAND ?
Définir formule : budget, spectacle, cadeaux, diffusion film début de saison avec photos enfants... Transmission d'un message en lien avec le PEF	Comité Directeur Commission Animations	Septembre/Octobre
Prévoir le costume et le bénévole qui fera le Père Noël	Commission Animations	Septembre/Octobre
Prévoir cadeaux	Commission Animations	Passer commande 1,5 mois avant
Inviter les personnalités partenaires	Secrétaire	1 mois avant
Informers les parents	Secrétaire	1 mois avant
Sonorisation prévoir micro +Musiques de Noël	Commission Animations	15 jours avant
Amener le goûter, le matériel et les cadeaux à la salle Préparer la salle (décorations...)	Commission Animations	Le jour J
Animation de la journée Mise en place de petits jeux (chamboule tout, fléchettes, ping pong)	Commission Animations	Le jour J



ANIMER VOTRE CLUB AVEC LES ACTIONS CLUB LIEU DE VIE

Tout au long de la saison, et comme vous le suggère ce guide, de nombreux moments sont propices à l'organisation de moments de partage et de vivre ensemble.

Si les actions éducatives auprès de vos jeunes semblent être une priorité, il ne faut surtout pas oublier l'importance des moments d'échanges entre toutes les parties prenantes de votre club : Parents / dirigeants / bénévoles / arbitres / éducateurs et joueurs.

Ces différents profils forment ont un point commun, leur attachement à votre club et vous avez tout intérêt à les mettre en relation pour faire vivre votre Esprit Club.

VALORISER VOTRE ENGAGEMENT EST TOUJOURS BÉNÉFIQUE

Que ce soit plus globalement dans le cadre de votre engagement dans le **Programme Educatif Fédéral** ou dans le cadre de votre projet associatif, les actions qui mettent en avant le vivre ensemble doivent être valoriser par votre club :

- ▶ Via les réseaux sociaux de votre club
- ▶ Via la presse locale
- ▶ Via vos collectivités

→ N'hésitez pas à informer tous les parents de votre club, vos partenaires et collectivités de votre engagement.



LE CORNER

L'ESSENTIEL POUR LES CLUBS
AU MEILLEUR PRIX

 RÉCOMPENSES
SPORTIVES

PROFITEZ DE PRIX NÉGOCIÉS
SUR LA PLATEFORME D'ACHAT DE LA FFF : LE CORNER !

Sur le Corner, vous retrouverez des éléments
qui vous aideront à développer votre activité et faire
de vos clubs-houses de véritables lieux de vie.

Pour vous connecter, rendez-vous sur <https://lecorner.fff.fr/login>
cliquez sur **Première connexion** et utilisez l'adresse mail
officielle de votre club.

Pour tout renseignement, contactez lecorner@fff.fr

RENDEZ-VOUS SUR WWW.LECORNER.FFF.FR

 CLUB-HOUSE

 FOURNITURES

 ÉQUIPEMENTS
SPORTIFS

 MATÉRIEL
PARAMÉDICAL

RETOUR AU SOMMAIRE

The background is a dark blue gradient with various geometric elements: a yellow-outlined rectangle at the top, a red arrow pointing left in the upper left, a red triangle pointing right in the upper right, a light blue dotted pattern on the left, a light blue-outlined shape with a yellow fill at the bottom left, and a yellow-outlined rectangle at the bottom right.

CLUB LIEU DE VIE



Pour plus d'infos contactez :
Kévin MORLICHEM
kmorlighem@fff.fr